

Třídvorský zpravodaj

Slovo starostky:

Vážení spoluobčané,

před půl rokem jsme slavili Vánoce a nyní se děti již loučí se školním rokem. Letos jsme se dočkali i trochy sněhu a mrazů, které se zase „podepsaly“ na našich místních komunikacích. Vzniklé výmoly a praskliny budou během podzimu opraveny. Již několik let po sobě, místo jara, jsme hned vstoupili do léta s vysokými teplotami, nedostatkem vody ve studních a nebezpečím požáru.

Do konce července bude instalován firmou Elspet s.r.o. z Bystřice pod Hostýnem nový bezdrátový rozhlas a protipovodňové opatření. Obec na tuto akci získala dotaci z OPŽP v částce zhruba 1 100 000,-- Kč. Též jsme získali dotaci na Modernizaci obecního úřadu, tam však narážíme na spoluvlastníky pozemků pod a vedle budovy, které se snažíme dohledat a otevřít dodatečné dědické řízení. Pátrání nás zavedlo až do Vídně a Maďarska.

Na jaře prošel proměnou rybníček za Baštou, kde byl upraven severní a západní břeh, vybudovaná tzv. lavice, aby členové nově vzniklého rybářského kroužku mohli bezpečně chytat ryby i na Baště. Hasičská zbrojnice „dostala nový kabát“ a u místního fotbalového hřiště byla vybudována část oplocení.

Také je připraven včetně stavebního povolení projekt na Multifunkční hřiště. Byl zpracován generel bezbariérových

tras, který je nutný k podání žádosti o dotaci na bezbariérový vstup (výtah) do budovy obecního úřadu. Proběhlo výběrové řízení na projekt na celkovou rekonstrukci veřejného osvětlení v obci. Obec nyní čeká na vypsání vhodných dotačního titulů.

Situace ve světě se nelepší, teroristické útoky jsou stále častější, ani politická situace v Čechách není dobrá – odvolávání ministrů, korupční aféry s dotacemi apod. Na podzim nás čekají volby do Poslanecké sněmovny Parlamentu ČR. Tak šťastnou ruku při volbách.

Krásné léto plné pohody

Jitka Vokolková

Rybníček na Rybářské Baště



Zprávy z matriky

Ke konci června je nás 956. 4 děti se narodily, 3 osoby zemřely, 15 občanů se přistěhovalo a 11 odstěhovalo, nikdo nevstoupil do svazku manželského a nikdo se nám nerozvedl.

Odpadové hospodářství

Děkujeme, že třídíte, není jen fráze, ale opravdu poděkování, že se třídění odpadu stalo součástí každé rodiny. Za loňský rok obec obdržela od společnosti EKO-KOM a.s. 153 281,50 Kč , což je odměna za vytřídění 45,683 t plastů a skla.

Do **modrého kontejneru** můžete vhodit veškeré papírové obaly, noviny, časopisy, lepenku, sešity, krabice či obálky i s foliovým okénkem. Existují však věci, které do tohoto kontejneru nepatří. Obecně lze říci, že do tohoto kontejneru nepatří **voskováný, laminováný, mastný, mokrá ani jinak špinavý papír**. Kontejner také není určen pro odpad, který je vyroben již z recyklovaného papíru. Z toho důvodu do modrého kontejneru **nepatří ani rulička od toaletního papíru** či papírové **obaly od vajec**. Vhodnější volbou pro tento odpad je tak kontejner na směsný odpad nebo bioodpad. Z hygienických důvodů také není vhodné házet do kontejneru na papír posmrkané papírové kapesníčky a použité pleny.

Mikrotenové sáčky, tašky, fólie, kelímky od jogurtů, CD obaly, termokrabičky od jídla a polystyren patří **do žlutého kontejneru na plasty**. Samozřejmostí jsou i PET láhve, které je však nutné před vhozením do kontejneru **sešlápnout**, aby zabraly co nejméně místa. Víčka ani etikety z lahví není potřeba sundávat. Těž

není nutné plastové obaly důkladně vymýt, pouze obaly, které jsou mastné.

Na **barevné sklo** je určen **zelený kontejner**, na sklo čiré zase **bílý**. Sklo je nutné rozlišovat v případě, že máte k dispozici oba. Důležité však je, že **do tohoto kontejneru nepatří autoskla, porcelán, keramika a pokovená skla**, například zrcadla.

Od roku 2024 bude velký problém kam uložit odpad, protože dle schváleného zákona o odpadech se po roce 2024 nebude moci již ukládat směsný komunální odpad na skládky. Střední Čechy nemají kam odpad ukládat, protože stávající spalovny mají již kapacitu naplněnou. Má vzniknout nová spalovna v Teplárně Mělník. V rámci meziobecní spolupráce by obce měly vytvořit družstva, která by pak za obce jednala, uzavírala smlouvy, prováděla výběrová řízení apod.

Začátkem července budou po obci instalovány **koše na psí exkrementy**. V obci je více jak 200 psů a málokdo si po svém pejskovi uklidí.

Letní akce:



13.7. zájezd do Lysé nad Labem na výstavu „Květy 2017“

21.7. Filmová noc – komedie Bezva ženská na krku a Dítě Bridget Jonesové.

12.8. Pouťový koncert u Kapličky. K poslechu bude hrát Harmonie 1872 Kolín neboli Malá dechovka Kmochovek.

Závěrem prázdnin nás čeká Loučení s prázdninami, termín bude upřesněn.

Letní nabídka Kolínského kulturního léta

Ne 2.7. Letní rozjezd s TOP DREAM COMPENY – Kmochův ostrov od 17 hod.

Ne 16.7. Vladimír Mišík & ETC – Karlovo nám. od 19 hodin

Ne 30.7. WYRTON – bluegrass z Ronova nad Doubravou od 17 hodin na Kmochově ostrově

Ne 13.8. CHARIJAZZ – Kmochův ostrov od 17 hodin

Ne 27.8. Posvícenšská zábava Kolíňanka s Janou Kociánovou od 17.30 hod., Cimbálová muzika Michala Horskáka od 19 hodin – na Karlově náměstí

Ne 17.9. Závěrečný mejdan s MONKEY BUSINESS od 19 hodin na Karlově náměstí

Dovolená obvodní lékařky a dětského lékaře

Obvodní lékařka MUDr. Veronika Procházková čerpá dovolenou od 3.7. a 4.7. , 24.7. – 4.8., 21.8. – 1.9., 27. – 29.9.2017 – zastupuje ji MUDr. Vavřinová.

Dětský lékař MUDr. Jiří Mlčoch čerpá dovolenou od 7.7. do 4.8.2017 – zastupuje jej MUDr. Straková. Přes letní prázdniny jsou odpolední poradny zrušeny.

Prodej zmrzliny

I v letošním roce se můžete osvěžit zmrzlinou nebo ledovou tříští ve stánku u obecního úřadu. Provozní doba je každý den od 11 do 19 hodin.

Obchody v obci

I přesto, že jsme se obávali, že zůstane otevřen od března pouze jeden obchod v Červencové ulici, nakonec zůstaly dva, ještě potraviny u Szikorů v Mírové ulici. Kromě těchto fungujících prodejen do obce k obecnímu úřadu zajíždí každé pondělí a čtvrtek v 8 hodin pojízdná prodejna pečiva z Pekařství Beneš v Kutné hoře s velkým výběrem pečiva jak sladkého, tak slaného. Též každou středu ve 13.30 přijíždí pojízdná prodejna masa Řeznictví Řehák z Nymburka.

Stará hospoda

Bohužel k 16.6. ukončil nájemce činnost ve Staré hospodě a obec hledá nového. Doufám, že se nám to podaří a provoz se v pěkně zrekonstruované a vybavené hospodě obnoví.



Nový územní plán

Na nový územní plán získala obec dotaci od Ministerstva pro místní rozvoj ČR ve výši 168 000,-- Kč.“

Jelikož se stále objevují dotazy na nový územní plán, chronologicky shrnu vše okolo zpracování nového územního plánu.

- 1) Zastupitelstvo obce na svém zasedání 26.6.2014 schválilo pořízení nového územního plánu obce a obec čekala na vyhlášení výzvy na podání žádosti o dotace na nový územní plán
- 2) Dne 16.6.2015 schválilo zastupitelstvo oslovení

projektantek na zpracování nového územního plánu.

- 3) V červnovém Zpravodaji 2015 bylo zveřejněno:

Zastupitelstvo obce na svém květnovém zasedání odsouhlasilo pořízení úplně nového územního plánu. Občané měli možnost do konce března předat na obecní úřad své požadavky na začlenění svých pozemků do nového územního plánu. Nyní bude probíhat fáze zpracování zadání.

- 4) Dne 15.10.2015 byla vybrána Ing. arch. Cetkovská jako zhotovitel nového územního plánu
- 5) 1.11.2015 jsme podali žádost o dotaci na MMR ČR
- 6) Na zasedání zastupitelstva obce dne 31.3.2016 jsem informovala o schválení naší žádosti o dotaci a mimo jiné také o zařazení pozemků do ÚP určených pro komerční účely, golfové hřiště a dům pro seniory.
- 7) Dne 11.5.2016 jsem na zasedání zastupitelstva seznámila s návrhem nového územního plánu
- 8) Dne 9.6.2016 jsem opět seznámila zastupitelstvo s návrhem nového územního plánu včetně výkresové a textové části. Též bylo zveřejněno na úřední desce obecního úřadu i na stránkách obce.
- 9) Na úřední desce i stránkách obce byl zveřejněn od 17.6. do 11.8. návrh nového územního plánu, ke

kterému mohl KAŽDÝ do 11.8. uplatnit své připomínky

- 10) V červnové Zpravodaji 2016 bylo uveřejněno :

„ Začátkem června byl obci předán zpracovaný návrh územního plánu včetně výkresů, textové a odůvodňovací zprávy. Obec by se měla rozšířit o komerční zónu, kde by se nacházely obchody, služby apod. Což na Zálabské straně chybí. Na „zadní obci“ je vyčleněn pozemek na vybudování domu pro seniory a v severní části katastru je navrženo golfové hřiště.

- 11) Dne 25.8.2016 jsem seznámila na veřejném zasedání s požadavkem Krajského úřadu o zpracování SEA (vlivu na životní prostředí) na novou plochu pro komerční využití. Dále, že k návrhu nového územního plánu přišlo několik připomínek, ale od vlastníků pozemků, ne občanů, že by s nějakou plochou nesouhlasili.
- 12) Dne 21.9.2016 projednávalo zastupitelstvo obce doplnění pozemků do návrhu nového územního plánu na bytovou výstavbu.
- 13) Dne 25.10.2016 byl na programu zastupitelstva přehodnocení nezařazení pozemků v lokalitě Skřivan do nového územního plánu. Též bylo projednáno zmenšení pozemků na komerční zónu a cvičné golfové hřiště.
- 14) Od 22.2.2017 bylo zveřejněno jak na stránkách obce , tak na úřední desce Oznámení o konání veřejného projednání návrhu

územního plánu dne 5.4.2017, kterého se zúčastnilo cca 20 občanů. Do 18.4. mohli občané uplatnit své připomínky.

15) Nyní Ing. Skála zpracovává připomínky a celý územní plán včetně textové a grafické části byl zaslán na Krajský úřad Středočeského kraje k posouzení.

16) V srpnu bude územní plán vydán

K uveřejněnému článku v Kolínském presu: pan redaktor Soukup jednak s nikým z obce nekonzultoval „údaje“, k jeho článku, proto je tam spousta nepřesností a zavádějících informací, které ne zcela odpovídají skutečnosti a územnímu plánu (viz. "golfové hřiště x odpaliště" - dva vzájemně vzdálené a rozdílné termíny, "supermarket" - komerční zóna "za obcí") apod.

Celé zastupitelstvo mrzí, že v obci se nový územní plán projednává min. 2 roky a ve fázi, kdy se má již vydat vznikne proti němu taková nevole.

Nákup techniky a péče o veřejnou zeleně

Bohužel začátkem sezóny jsme byli ve značném skluzu se sekáním veřejných prostranství. Bohužel více jak měsíc jsme měli motorový traktor Piraña v servisu a jak tráva přerostla byli zaměstnanci odkázáni na bubnovou sekačku a křovinořez, ale pak vše museli shrabat. Což strašně zdržuje. Ale nakonec zaměstnanci vše zvládli a jelikož má obec již zakoupený mulčovač za traktor, zbývá mulčování velkých ploch a příkopů za obcí. Na prázdniny přibudou 2 brigádníci, kteří pomohou s natíráním i údržbou veřejné zeleně a prostranství v obci.

Opravdu si vážíme všech, kdo ještě sekají obecní pozemky před svými domy, děkujeme.

Připomínáme občanům, že dle zákona 326/2004 Sb., o rostlinolékařské péči je třeba pozemky sekat min. 2 x ročně, aby nedocházelo k šíření plevelů na okolní plochy. Pokud obec zjistí, že pozemky jsou neudržované, předá podnět MěÚ Kolín- odboru životního prostředí, který pro naši obec vykonává státní správu v ochraně rostlin podle ustanovení § 73 odst. 3 zákona č. 326/2004 Sb., o rostlinolékařské péči o změně některých zákonů, ve znění pozdějších předpisů.

Historie školství v naší obci

Při hledání údajů ke spoluvlastníkovi pozemku pod a vedle budovy obecního úřadu jsem našla knihy Výkaz docházky prospěchu druhé třídy pro školní roky 1897-1998. V této době byl řídícím učitelem Jaromír Pacholík. Kromě známek najdeme i poznámky o chování žáků – krade v zahradě ovoce, řeže lavice, vysměváček apod. V této době školní rok končil až 15. července. Z třídní knihy se dozvíme, jaké učivo žáci probírali od 4. do 9. října 1897 – ve čtení – článek podzim a obluzený zajíček, mluvnice a pravopis – slova souzvučná s krátkými a dlouhými samohláskami v užití, psaní a,á,e,é, případná slova, počty - 1/3, 1/4 a 1/5 z čísel do 100, v přírodopisu – o houbách jedlých a jedovatých v krajině zdejší se vyskytující, zeměpis – okolí Tří Dvorů, strany světové, dějepis – O kněžně Libuši a Přemyslu, zpěv – Husička divoká, ženské ruční práce – háčkování čepečku,

pletení okolku vzorem mřížkovým a v tělocviku – cvičení prostná v lavicích.

Zajímavé jsou i vzkazy řídicího učitele Pacholíka ostatním vyučujícím:

Dnes odpoledne zúčastní se mládež školní se svými učiteli pohřbu bývalého říd. učitele zdejšího p. Fr. Poříze. Odpoledne je prázdné. Dítka nechť se sejdou po poledni svátečně oblečeny a obuty v budově školní, odkud o 1 hodinu se vyjde. Oznamte laskavě dětem, že koupili jsme věnec se stuhou „Milému učiteli mládež třídvorská“ a dítka že jej položí na rakev. Na uhrazení výdaje za věnec nechť dítka přinesou po 20 kr. ty zámožnější, méně zámožní po 10 kr. neb i méně. Co se nedostane do 5 zl. doplatím. Co snad přebude, případně na školní věci pro chudou mládež. Zítra v sobotu je prázdné. V neděli ráno před 6 hodinou shromáždí se mládež školní ve svátečním obleku před budovou školní odkud o 6. hod. vyjdeme do Konárovic ku slavnostnímu se rozloučení s důst. p. farářem. Dnes odpoledne o 2 hodině bude závěrečná porada v 1. třídě. V neděli nechť mládež shromáždí se o 1. hodině odpoledne v budově školní, odkud půjdeme ku náboženské zkoušce do Konárovic. Zítra sejde se mládež před 8 hod. a rázem 8 hod. vydají se jí školní zprávy, pak nastávají hlavní prázdniny.

Na ukázkou přikládám jedno vysvědčení z roku 1892.

Těž pro zajímavost jsem našli staré účetní knihy obce. Účetnictví obce v roce 1927 bylo zaznamenáno na 5 listech a výdaje tvořily především chudinské příspěvky, povolování tanečních zábav a

divadelních her, příjmy z dražby jetele, pokuty za polní pych, nepovolené nošení zbraně, nebo za vození se po Kolíně na vozíku taženými psy.

V příloze nabízí FIT ARÉNA příměstský tábor ve Třech Dvorech a přílohou je i hlavní výkres nového územního plánu obce.

Třídvorský zpravodaj: občasník pro obec Tři Dvory, vydává obec Tři Dvory, IČ 00235806, Tři Dvory 271, 280 02 p. Kolín, tel. 321 766 154, fax. 321 766 170, e-mail: obec@tridvory.cz Evidenční číslo MK ČR E 21655

Některé příspěvky v Třídvorském zpravodaji mohou vyjadřovat výhradně názory příspěvateľů.

Vyšlo 30.6.2017



Olympiáda v přírodě aneb sportovní tábor za městem

24.7. – 28.7. 2017 Tři Dvory u Kolína

pro děti od 6 do 15 let

Příměstský tábor pro děti, které rády sportují. Celotýdenní soutěžení v různých sportovních tradičních i netradičních disciplínách, výroba vlastních vlajek, dresů, slavnostní zahájení s olympijským ohněm...Veliká zahrada u lesa se promění v olympijskou vesnici. Děti mají možnost přespání ve stanech.

- cyklistika, atletika, gymnastika, fotbal, basketbal, plavání, kolečkové brusle, tenis..... a další.

Cena: 2 850,-Kč

tábor pořádá Arena Kolín z.s. ve spolupráci

s Obecním úřadem Tři Dvory

přihlášky na email: jana.jerabkova@iarena.cz; bližší info: tel.č. 608133454





ÚZEMNÍ PLÁN TŘI DVORY

KOORDINAČNÍ VÝKRES MĚŘ. 1:5000

LEGENDA

ZÁKLADNÍ ČLENĚNÍ ÚZEMÍ

	HRANICE ŘEŠENÉHO ÚZEMÍ
	HRANICE ZASTAVĚNÉHO ÚZEMÍ P. ÚST. 1. a 2. ST. B.
	HRANICE ZASTAVĚNÝCH PLOCH
	PLOCHY PŘELSTAVY

ÚZEMNÍ SYSTÉM EKOLOGICKÉ STABILITY

	LOKÁLNÍ EKOLOGICKÉ CENTRUM
	LOKÁLNÍ EKOLOGICKÝ KORIDOR
	REGIÓNÁLNÍ EKOLOGICKÝ KORIDOR

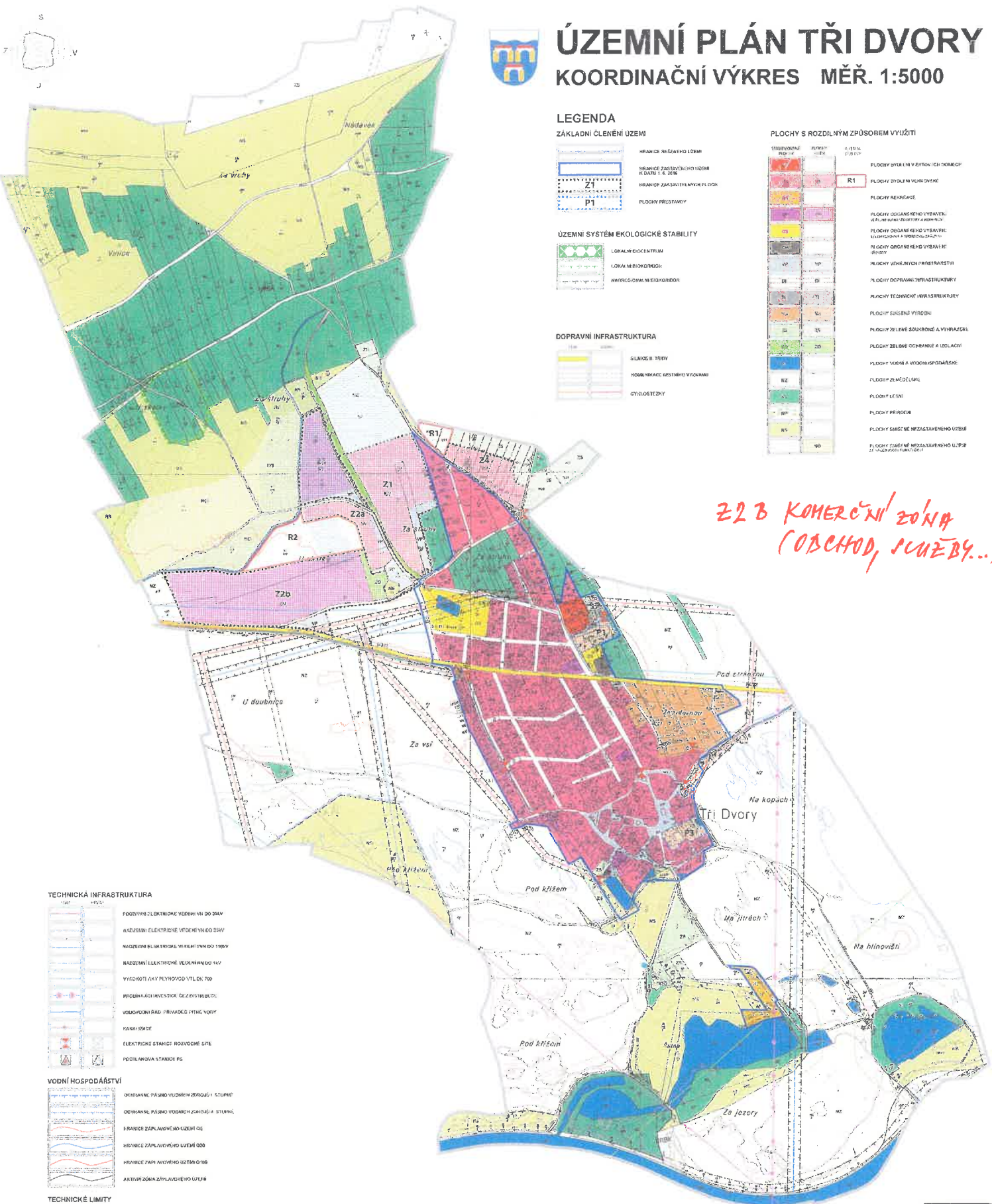
DOPRAVNÍ INFRASTRUKTURA

	SILNICE B. TRNBY
	KOMUNIKACE ŠPITŠINHO VYUŽITÍM
	CYKLOSTEZKY

PLOCHY S ROZDILNÝM ZPŮSOBEM VYUŽITÍ

STAVOVNÝ ROD VYUŽITÍ	ZPŮSOB VYUŽITÍ	ČÍSLO PLOCHY
	R1	PLOCHY BYDLEHÉ V BYTOVÝCH DOMKOVÝCH PLOCHY BYDLEHÉ VEKOVÉ
	R2	PLOCHY REKREACE
	Z1	PLOCHY ORGANIZOVANÉ VYBAVENÉ (KAP. 101) NEORGANIZOVANÉ A NEVYBAVENÉ (KAP. 102)
	Z2	PLOCHY ORGANIZOVANÉ VYBAVENÉ (KAP. 101) NEORGANIZOVANÉ A NEVYBAVENÉ (KAP. 102)
	Z3	PLOCHY VYBAVENÉ (KAP. 101) NEVYBAVENÉ (KAP. 102)
	Z4	PLOCHY VYBAVENÉ (KAP. 101) NEVYBAVENÉ (KAP. 102)
	Z5	PLOCHY VYBAVENÉ (KAP. 101) NEVYBAVENÉ (KAP. 102)
	Z6	PLOCHY VYBAVENÉ (KAP. 101) NEVYBAVENÉ (KAP. 102)
	Z7	PLOCHY VYBAVENÉ (KAP. 101) NEVYBAVENÉ (KAP. 102)
	Z8	PLOCHY VYBAVENÉ (KAP. 101) NEVYBAVENÉ (KAP. 102)
	Z9	PLOCHY VYBAVENÉ (KAP. 101) NEVYBAVENÉ (KAP. 102)
	Z10	PLOCHY VYBAVENÉ (KAP. 101) NEVYBAVENÉ (KAP. 102)
	Z11	PLOCHY VYBAVENÉ (KAP. 101) NEVYBAVENÉ (KAP. 102)
	Z12	PLOCHY VYBAVENÉ (KAP. 101) NEVYBAVENÉ (KAP. 102)
	Z13	PLOCHY VYBAVENÉ (KAP. 101) NEVYBAVENÉ (KAP. 102)
	Z14	PLOCHY VYBAVENÉ (KAP. 101) NEVYBAVENÉ (KAP. 102)
	Z15	PLOCHY VYBAVENÉ (KAP. 101) NEVYBAVENÉ (KAP. 102)
	Z16	PLOCHY VYBAVENÉ (KAP. 101) NEVYBAVENÉ (KAP. 102)
	Z17	PLOCHY VYBAVENÉ (KAP. 101) NEVYBAVENÉ (KAP. 102)
	Z18	PLOCHY VYBAVENÉ (KAP. 101) NEVYBAVENÉ (KAP. 102)
	Z19	PLOCHY VYBAVENÉ (KAP. 101) NEVYBAVENÉ (KAP. 102)
	Z20	PLOCHY VYBAVENÉ (KAP. 101) NEVYBAVENÉ (KAP. 102)
	Z21	PLOCHY VYBAVENÉ (KAP. 101) NEVYBAVENÉ (KAP. 102)
	Z22	PLOCHY VYBAVENÉ (KAP. 101) NEVYBAVENÉ (KAP. 102)
	Z23	PLOCHY VYBAVENÉ (KAP. 101) NEVYBAVENÉ (KAP. 102)
	Z24	PLOCHY VYBAVENÉ (KAP. 101) NEVYBAVENÉ (KAP. 102)
	Z25	PLOCHY VYBAVENÉ (KAP. 101) NEVYBAVENÉ (KAP. 102)
	Z26	PLOCHY VYBAVENÉ (KAP. 101) NEVYBAVENÉ (KAP. 102)
	Z27	PLOCHY VYBAVENÉ (KAP. 101) NEVYBAVENÉ (KAP. 102)
	Z28	PLOCHY VYBAVENÉ (KAP. 101) NEVYBAVENÉ (KAP. 102)
	Z29	PLOCHY VYBAVENÉ (KAP. 101) NEVYBAVENÉ (KAP. 102)
	Z30	PLOCHY VYBAVENÉ (KAP. 101) NEVYBAVENÉ (KAP. 102)
	Z31	PLOCHY VYBAVENÉ (KAP. 101) NEVYBAVENÉ (KAP. 102)
	Z32	PLOCHY VYBAVENÉ (KAP. 101) NEVYBAVENÉ (KAP. 102)
	Z33	PLOCHY VYBAVENÉ (KAP. 101) NEVYBAVENÉ (KAP. 102)
	Z34	PLOCHY VYBAVENÉ (KAP. 101) NEVYBAVENÉ (KAP. 102)
	Z35	PLOCHY VYBAVENÉ (KAP. 101) NEVYBAVENÉ (KAP. 102)
	Z36	PLOCHY VYBAVENÉ (KAP. 101) NEVYBAVENÉ (KAP. 102)
	Z37	PLOCHY VYBAVENÉ (KAP. 101) NEVYBAVENÉ (KAP. 102)
	Z38	PLOCHY VYBAVENÉ (KAP. 101) NEVYBAVENÉ (KAP. 102)
	Z39	PLOCHY VYBAVENÉ (KAP. 101) NEVYBAVENÉ (KAP. 102)
	Z40	PLOCHY VYBAVENÉ (KAP. 101) NEVYBAVENÉ (KAP. 102)
	Z41	PLOCHY VYBAVENÉ (KAP. 101) NEVYBAVENÉ (KAP. 102)
	Z42	PLOCHY VYBAVENÉ (KAP. 101) NEVYBAVENÉ (KAP. 102)
	Z43	PLOCHY VYBAVENÉ (KAP. 101) NEVYBAVENÉ (KAP. 102)
	Z44	PLOCHY VYBAVENÉ (KAP. 101) NEVYBAVENÉ (KAP. 102)
	Z45	PLOCHY VYBAVENÉ (KAP. 101) NEVYBAVENÉ (KAP. 102)
	Z46	PLOCHY VYBAVENÉ (KAP. 101) NEVYBAVENÉ (KAP. 102)
	Z47	PLOCHY VYBAVENÉ (KAP. 101) NEVYBAVENÉ (KAP. 102)
	Z48	PLOCHY VYBAVENÉ (KAP. 101) NEVYBAVENÉ (KAP. 102)
	Z49	PLOCHY VYBAVENÉ (KAP. 101) NEVYBAVENÉ (KAP. 102)
	Z50	PLOCHY VYBAVENÉ (KAP. 101) NEVYBAVENÉ (KAP. 102)
	Z51	PLOCHY VYBAVENÉ (KAP. 101) NEVYBAVENÉ (KAP. 102)
	Z52	PLOCHY VYBAVENÉ (KAP. 101) NEVYBAVENÉ (KAP. 102)
	Z53	PLOCHY VYBAVENÉ (KAP. 101) NEVYBAVENÉ (KAP. 102)
	Z54	PLOCHY VYBAVENÉ (KAP. 101) NEVYBAVENÉ (KAP. 102)
	Z55	PLOCHY VYBAVENÉ (KAP. 101) NEVYBAVENÉ (KAP. 102)
	Z56	PLOCHY VYBAVENÉ (KAP. 101) NEVYBAVENÉ (KAP. 102)
	Z57	PLOCHY VYBAVENÉ (KAP. 101) NEVYBAVENÉ (KAP. 102)
	Z58	PLOCHY VYBAVENÉ (KAP. 101) NEVYBAVENÉ (KAP. 102)
	Z59	PLOCHY VYBAVENÉ (KAP. 101) NEVYBAVENÉ (KAP. 102)
	Z60	PLOCHY VYBAVENÉ (KAP. 101) NEVYBAVENÉ (KAP. 102)

Z2 B KOMERČNÍ ZONA (OBCHOD, SLUŽBY...)



TECHNICKÁ INFRASTRUKTURA

	PODVLNÍ ELEKTRICKÉ VODNÍ VN DO 35kV
	NADEVLNÍ ELEKTRICKÉ VODNÍ VN DO 35kV
	NADEVLNÍ ELEKTRICKÉ VODNÍ VN DO 10kV
	NADEVLNÍ ELEKTRICKÉ VODNÍ VN DO 10kV
	VYHDODIČNÍ PLYNOVOD VTL EN 700
	PPROBNOU INVESTICE GLZ 01 STRUBEL
	VODKOVODNÍ ŘÁD - PŘÍVADEČ PÍTNÉ VODY
	KANALIZACE
	ELEKTRICKÉ STANICE ROZVOJNÉ SITE
	PODVLNÍ STANICE PS

VODNÍ HOSPODÁŘSTVÍ

	OCHRANNÉ PÁSMA VODNÍCH ŽRTOVÍ I. STUPNĚ
	OCHRANNÉ PÁSMA VODNÍCH ŽRTOVÍ II. STUPNĚ
	HRANICE ZAPLAVOVÉHO ÚZEMÍ 0/5
	HRANICE ZAPLAVOVÉHO ÚZEMÍ 0/20
	HRANICE ZAPLAVOVÉHO ÚZEMÍ 0/100
	ARTIFICIÁLNÍ ZAPLAVOVÉHO ÚZEMÍ

TECHNICKÉ LIMITY

	OCHRANNÁ PÁSMA TECHNICKÉ INFRASTRUKTURA
	OCHRANNÁ PÁSMA DOPRAVNÍCH TRAS A ZAŘÍZENÍ
	OCHRANNÉ PÁSMA ÚBŮTIVA
	ELASA RADIOSPELVEČNÍHO PÁPRISRU
	OCHRANNÉ PÁSMA 01-154C

PŘÍRODNÍ LIMITY

	OCHRANNÉ PÁSMA LSA
	OGRODNĚNÉ PODSÍPKY

PORADOVATEL: MĚSTSKÝ ÚŘAD KULIN
GURKOVSKÉHO NÁM. 101/102, 250 02 KULINY

ÚZEMNÍ PLÁN		STAVBA	Č. PÁNE
TŘI DVORY		12/2016	1-5000
KOORDINAČNÍ VÝKRES		PROJEKTOVÁ FUNKČNÍ ÚZELNÁ A FUNKČNÍ PRŮMYSLOVÁ ZÓN 10. ÚZELNÁ MOBA 10. ÚZELNÁ MOBA OBSAHUJÍCÍ	1/2016
		1/2016	II.a



Školní zpráva.

Josefa [redacted], narozena dne 18. m. října 1884.
 ve Velkubech, žákyně prvního oddělení druhé třídy,

ve čtvrtletí		I.	II.	III.	IV.
choval a se			1	1	
učil a se			2	2	
prospěla					
v náboženství		3	3	3	3
ve čtení		2	2	2	2
v psaní		3	3	3	3
v jazyce vyučovacím	v mluvnici a pravopise	3	3	3	3
	v písemném proslovení	3	3	3	3
v počtech spojených s naukou o tvarech měřických		2	2	2	2
v přírodopise a přírodopytě		3	3	3	3
v zeměpise a dějepise		3	3	3	3
v kreslení		3	3	3	3
ve zpěvu		1	1	1	1
v ženských pracích ručních		3	3	3	3
v tělocviku		/	/	/	/
zameškala a půldní	omluvených		3	27	/
	neomluvených		9	27	92
Zpráva vydána dne			18 ³¹ 92	18 ³⁰ 92	18 ¹⁵ 92
Žákyně ta není způsobilou postoupiti do vyššího oddělení					
Podpisy	správce školy	třídního učitele	rodičů neb jejich zástupců		
Čtvrtletí	I.	Jaromír Pacholík	Jaromír Pacholík	Ladislav Vaclavík Vaclav Ladislav	
	II.				
	III.				
	IV.				

Cena archu = 2 kuseř 1 kr.

Stupnice známek.

Známky	1	2	3	4	5
Choval se	velmi mravně	mravně	nedostí pořádně	nehodně	
Prospěl	velmi dobře	dobře	dostatečně	sotva dostatečně	nedostatečně
Učil se	velmi pilně	pilně	nejednotejně	málo	